

# 平顶山学院

## 教学运行情况简报

2017年第3期

平顶山学院教务处

2017年7月11日

各教学单位:

本学期各项教学工作已经结束,教务处依据教学运行情况及期末教学工作进行总结,现将本学期教学运行情况通报如下:

### 一、计划执行情况

2017年上半年,我校教师共承担129763节课,全校教师临时调课共2963节,占总学时的2.28%,较去年同期上升了0.67%;因私调课953节,占总学时的0.73%,较去年同期上升了0.07%。具体情况见图1。

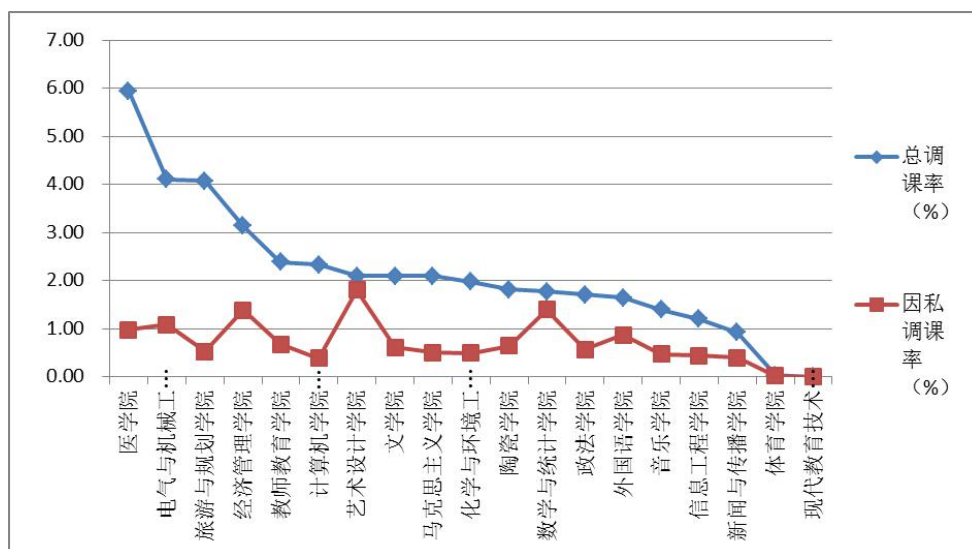
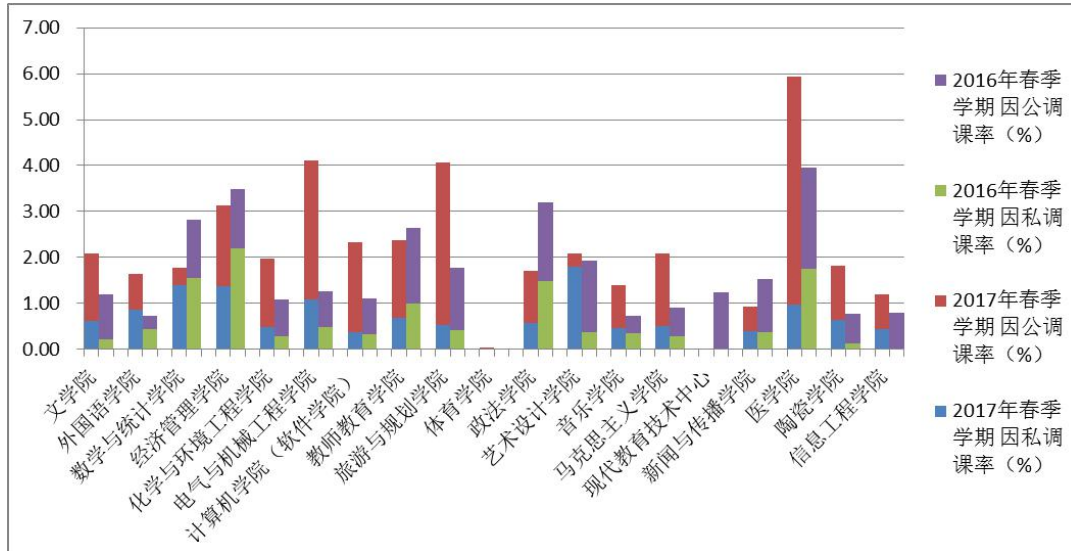


图1 2017年上半年各单位临时调课情况

从图 1 中可以看出，本学期，临时调课率最高的三个单位分别为医学院、电气与机械工程学院、旅游与规划学院；因私调课率最高的三个单位分别为艺术设计学院、数学与统计学院、经济



管理学院。

图 2 2016 年、2017 年春季学期各单位调课率对比

本学期临时调课率较去年同期有较大幅度上升，临时调课率上升系因公调课增多所致，各单位应统筹安排各项公务活动，避免影响正常教学工作。

## 二、计划完成情况

### (一) 教学计划完成情况

本学期我校有 854 名教师承担 722 门课程的授课任务，各单位教师按学期初制定的授课计划，有序开展教学活动，顺利完成本学期承担的教学任务。

### (二) 领导听课计划完成情况

学期初，各单位都制定了领导听课计划，共计计划听课 1033 次，实际听课 1056 次，平均完成率为 102.23%。具体情况见图 3。

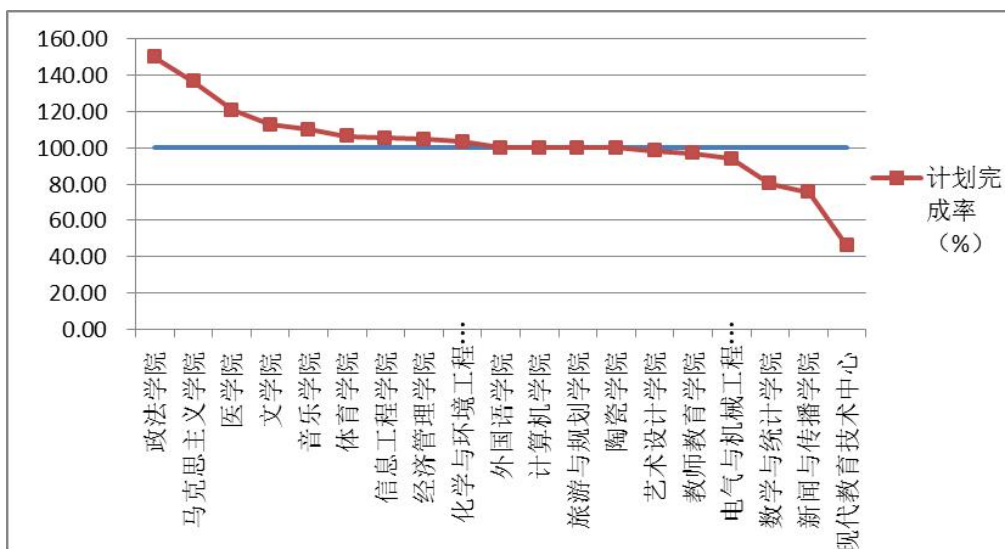


图3 2017年上半年各单位领导听课计划完成情况

艺术设计学院、教师教育学院、电气与机械工程学院、数学与统计学院、新闻与传播学院、现代教育技术中心等6个单位未完成听课计划，其中，教师教育学院、电气与机械工程学院、数学与统计学院、新闻与传播学院等4个单位，虽未完成期初自定的听课计划，但是已达到学校三级听课制度的要求；艺术设计学院与现代教育技术中心的个别人员未完成听课任务。

在以往三级听课制度实施过程中，各单位未按通知要求上报听课情况总结材料，今后应加强对所听课程的评价与反馈，及时总结，按时上报。

### 三、考试情况

#### (一) 期末考试情况

本学期共有14400多名学生参加期末考试，设考场1444个，监考教师2880多人次。从各单位和学校巡视组反馈的信息看：考试组织平稳有序，考风考纪良好。

##### 1. 考试组织管理

各单位能严格按照教务处规定时间节点完成命题、制卷、阅

卷及成绩登录工作，未出现影响全校考试安排的重大事件。

## 2. 考风考纪

在校院二级巡视中发现：无教师监考违规；有 31 名学生考试违纪，学生违纪率为 0.22%，与去年同期持平。

### （二）“专升本”考试情况

2017 年，我校有 270 名专科毕业生报名参加“专升本”考试，上线人数 121 人，上线率为 44.81%（各学院报名与上线情况见附件 1），较 2016 年下降了 17.28%，较 2015 年下降了 27.69%，上线率连续三年有较大幅度下降。各学院要鼓励优秀学生报考“专升本”考试，严格审核报名资格，做好报考指导工作。

## 四、毕业生工作

### （一）毕业论文（设计）情况

2017 届 4339 名本科毕业生完成毕业论文（设计）课题 4218 个，在实践环节完成的课题数为 3652 个，占总课题的 86.58%，较 2016 届上升了 6.07%。毕业论文（设计）全校查重检测平均重复率为 10.00%（各学院平均重复率见附件 2），较去年下降了 0.46%。评出校级优秀毕业论文（设计）155 份，占总课题数的 3.67%。

### （二）毕业情况

2017 年我校共有本专科毕业生 4889 名，毕业率为 94.25%（各学院 2017 届毕业率见附件 3），较前两年有所下降，其中本科毕业生 4364，毕业率为 94.87%；专科毕业生 525 人，毕业率为 89.14%，具体情况见图 4。

分析近三年数据，全校毕业率呈逐年下降趋势，主要原因有二：一是专科毕业率下降幅度较大，从 2015 届的 94.76%到 2017

届的 89.14%，下降了 5.62%；二是本科毕业生选修课学分未达标的人数增多所致 2016 届与 2017 届本科生毕业较 2015 届相比下降了 1.19%

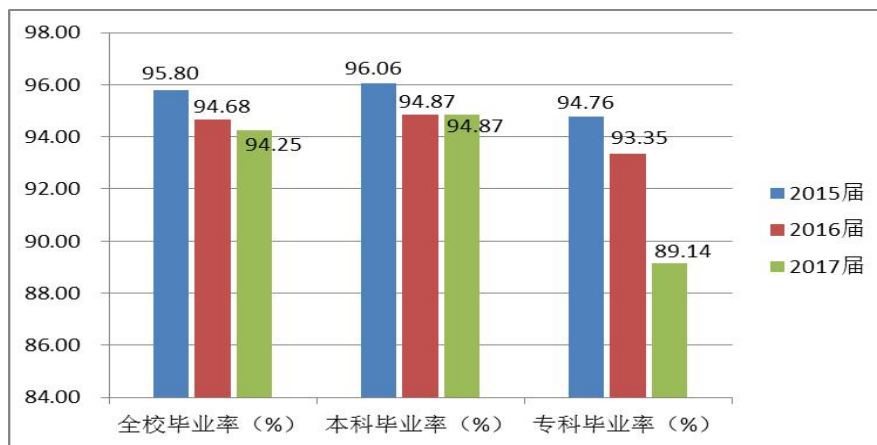


图 4 2015-2017 年毕业率

今后，各学院要加强制度的宣传力度，提高学生重视程度，做好学生学业进展审核工作，及早发现学业困难、需要帮扶的学生，制定个性化的帮扶计划，帮助学生顺利完成学业；有专科学生的学院要提升专科生培养质量。

### （三）学位情况

经学院分委员会初审，学位办复审，4364 名 2017 届本科毕业生中，共有 4078 人符合学位授予资格，获得学士学位，初次审核通过率为 93.45%（各学院学位授予率见附件 4），较 2016 届增加了 0.19%。

## 五、学生评教

本学期应评学生人数为 18149 人，实评人数为 14504 人，参评率 79.92%，较去年同期的 81.74%下降了 1.82 个百分点。就院系评教排名而言：体育学院、新闻与传播学院的参评率较高，均达到了 98%以上，经济管理学院、计算机学院（软件学院）、数学与统计学院、文学院、政法学院、音乐学院的参评率均不足

75%（具体情况见附件5）。各教学单位应做好学生评教的组织工作，确保所有学生参加评教。

本学期我校共开设课程1504门次，评教结果为优秀的为1333门次，良好的为171门次，优秀率达88.59%。就单位而言，陶瓷学院、政法学院的优秀率较高，均达到95%以上（具体情况见附件6）。

## 六、教学改革研究项目立项申报与结项情况

### （一）校级项目

平顶山学院2017年度校级教学改革研究拟结项项目53项，经个人申请、专家鉴定，其中结项34项，延期14项，销项5项（具体情况见附件7）。项目延期和销项主要原因为论文未发表、主持人工作调动或博士进修等。

### （二）省级项目

#### 1. 省教师教育课程改革研究项目

2017年我校共有12项省教师教育课程改革研究项目拟结项，经个人申请、专家鉴定，其中结项5项，延期7项（具体情况见附件8）。延期主要原因为今年教育厅教师教育课程改革研究项目集中结项工作安排时间与往年相比提前2月左右，大部分项目论文未出刊。

#### 2. 省高等教育教学改革研究与实践项目

根据省厅文件精神，2017年6月我校组织了省高等教育教学改革研究与实践项目的申报推荐工作，共有13个单位提交了27项申报材料，其中重点项目2项，一般项目25项。经资格审查与评委会评审，推荐8个项目申报2017年河南省高等教育教学

改革研究与实践项目。

## 七、省高校精品在线开放课程申报情况

根据省厅文件精神,2017年6月我校组织了省高校精品在线开放课程申报工作,共有3个单位申报3门课程,经专家评审,推荐计算机学院(软件学院)的《软件工程》申报2017年高校精品在线开放课程。

## 八、第六届教学优秀奖评选情况

经各单位推荐选拔,18个教学单位共计81名教师报名,78名教师参加第六届教学优秀奖评选,通过小组初赛和全校决赛,56名教师获奖(具体情况见附件9)。

- 附件: 1. 2017年专升本报名情况与上线情况统计表  
2. 2017届本科毕业论文(设计)检测结果一览表  
3. 2017届毕业生毕业情况统计表  
4. 2017届本科毕业生学士学位初次授予情况统计表  
5. 各学院学生评教参评率情况一览表  
6. 各教学单位评教结果统计表  
7. 2017年度校级教学改革研究项目结项情况汇总表  
8. 2017年河南省教师教育课程改革研究项目结项情况汇总表  
9. 第六届教学优秀奖评选活动获奖情况汇总表

## 附件 1

2017 年专升本报名情况与上线情况统计表

学院名称	专业	毕业人数	报名人数	报名人数占毕业数 (%)	上线人数	上线率 (%)
电气与机械工程学院	电气自动化技术	50	32	64.00	21	65.63
教师教育学院	学前教育	106	63	59.43	33	52.38
计算机学院 (软件学院)	计算机网络技术	53	36	67.92	10	27.78
	动漫设计与制作	23	17	73.91	6	35.29
旅游与规划学院	旅游管理	42	14	33.33	9	64.29
医学院	护理	257	108	42.02	42	38.89
合计		531	270	50.85	121	44.81



## 附件 2

2017 届本科毕业论文（设计）检测结果一览表（以最后一次检测为准）

序号	单位名称	检测篇数	检测结果（%）		
			平均重复率	最高重复率	最低重复率
1	电气与机械工程学院	230	12.14	29.2	0.00
2	化学与环境工程学院	184	11.75	28.5	0.00
3	计算机学院（软件学院）	276	12.89	28.9	0.80
4	教师教育学院	487	10.76	25.9	0.80
5	经济管理学院	490	11.12	29.3	0.00
6	旅游与规划学院	195	10.64	25.3	0.00
7	数学与统计学院	179	12.8	28.7	0.00
8	陶瓷学院	57	6.12	24.1	0.00
9	体育学院	99	15.86	28.9	0.00
10	外国语学院	273	9.37	29.7	0.00
11	文学院	375	4.97	18.2	0.00
12	新闻与传播学院	432	10.74	23.5	0.00
13	信息工程学院	152	12.15	29.4	0.00
14	医学院	302	7.59	27.2	0.00
15	艺术设计学院	244	4.14	27.4	0.00
16	音乐学院	179	10.96	28.4	0.00
17	政法学院	185	10.27	25.3	0.00
合计		4339	10.25	/	/

## 附件 3

2017 届毕业生毕业情况统计表

序号	学院	总人数	毕业人数	毕业率
1	电气与机械工程学院	281	246	87.54%
2	化学与环境工程学院	184	177	96.20%
3	计算机学院	357	308	86.27%
4	教师教育学院	593	564	95.11%
5	经济管理学院	490	481	98.16%
6	旅游与规划学院	236	228	96.61%
7	数学与统计学院	179	166	92.74%
8	陶瓷学院	57	52	91.23%
9	体育学院	99	86	86.87%
10	外国语学院	271	268	98.89%
11	文学院	377	361	95.76%
12	新闻与传播学院	434	420	96.77%
13	信息工程学院	157	146	92.99%
14	医学院	557	534	95.87%
15	艺术设计学院	248	223	89.92%
16	音乐学院	184	165	89.67%
17	政法学院	185	183	98.92%
合计		4889	4608	94.25%

## 附件 4

2017 届本科毕业生学士学位初次授予情况统计表

序号	学院	总人数	授予人数	不授予人数	初次授予率
1	文学院	377	359	18	95.23%
2	新闻与传播学院	434	417	17	96.08%
3	外国语学院	271	267	4	98.52%
4	电气与机械工程学院	233	205	28	87.98%
5	化学与环境工程学院	184	177	7	96.20%
6	计算机学院（软件学院）	283	241	42	85.16%
7	信息工程学院	157	143	14	91.08%
8	数学与统计学院	179	162	17	90.50%
9	经济管理学院	490	470	20	95.92%
10	旅游与规划学院	194	190	4	97.94%
11	政法学院	185	182	3	98.38%
12	医学院	302	283	19	93.71%
13	教师教育学院	487	466	21	95.69%
14	艺术设计学院	248	217	31	87.50%
15	体育学院	99	86	13	86.87%
16	音乐学院	184	161	23	87.50%
17	陶瓷学院	57	52	5	91.23%
合计		4364	4078	286	93.45%

## 附件 5

各学院学生评教参评率情况一览表

学院	应评人数	参评人数	未评人数	参评率
体育学院	296	293	3	98.99%
新闻与传播学院	1,249	1,231	18	98.56%
艺术设计学院	810	774	36	95.56%
旅游与规划学院	696	639	57	91.81%
教师教育学院	2,082	1,870	212	89.82%
化学与环境工程学院	702	622	80	88.60%
信息工程学院	860	668	192	77.67%
电气与机械工程学院	1,185	918	267	77.47%
外国语学院	996	762	234	76.51%
医学院	2,558	1,945	613	76.04%
陶瓷学院	272	204	68	75.00%
经济管理学院	1,916	1,413	503	73.75%
计算机学院（软件学院）	1,364	990	374	72.58%
数学与统计学院	645	461	184	71.47%
文学院	1,292	906	386	70.12%
政法学院	615	422	193	68.62%
音乐学院	611	386	225	63.18%
全校	18,149	14,504	3,645	79.92%

备注：该表以参评率降序进行排列。

## 附件 6

各教学单位学生评教结果统计表

单位名称	优秀		良好		中等		及格		不及格	
	门数	比例 (%)	门数	比例 (%)	门数	比例 (%)	门数	比例 (%)	门数	比例 (%)
陶瓷学院	16	100	/	/	/	/	/	/	/	/
政法学院	32	96.97	1	3.03	/	/	/	/	/	/
化学与环境工程学院	73	94.81	4	5.19	/	/	/	/	/	/
电气与机械工程学院	69	94.52	4	5.48	/	/	/	/	/	/
马克思主义学院	30	93.75	2	6.25	/	/	/	/	/	/
医学院	129	92.14	11	7.86	/	/	/	/	/	/
教师教育学院	135	91.22	13	8.78	/	/	/	/	/	/
音乐学院	185	91.13	18	8.87	/	/	/	/	/	/
经济管理学院	76	89.41	9	10.59	/	/	/	/	/	/
数学与统计学院	47	88.68	6	11.32	/	/	/	/	/	/
外国语学院	111	88.10	15	11.90	/	/	/	/	/	/
体育学院	58	87.88	8	12.12	/	/	/	/	/	/
旅游与规划学院	56	86.15	9	13.85	/	/	/	/	/	/
信息工程学院	30	85.71	5	14.29	/	/	/	/	/	/
文学院	73	83.91	14	16.09	/	/	/	/	/	/
艺术设计学院	85	81.73	19	18.27	/	/	/	/	/	/
新闻与传播学院	72	80.90	17	19.10	/	/	/	/	/	/
计算机学院	51	78.64	14	21.56	/	/	/	/	/	/
现代教育技术中心	5	71.43	2	28.57	/	/	/	/	/	/
合计	1333	88.59	171	11.41	/	/	/	/	/	/

备注：该表以优秀率降序进行排列。

## 附件 7

2017 年度校级教学改革研究项目结项情况汇总表

教学单位	拟结项(数)	申请结项 (数)	延期(数)	销项(数)
文学院	3	3		/
新闻与传播学院	3	2	1	/
外国语学院	3	2	1	/
电气与机械工程学院	2	2	/	/
化学与环境工程学院	5	2	2	1(放弃研究)
计算机学院(软件学院)	9	6	2	1(放弃研究)
信息工程学院	0	/	/	/
数学与统计学院	4	/	1	3(放弃研究)
经济管理学院	2	1	1	//
旅游与规划学院	7	4	3	/
政法学院	1	1	/	/
医学院	3	3	/	/
艺术设计学院	3	1	2	/
教师教育学院	1	1	/	/
体育学院	1	1	/	/
音乐学院	5	4	1	/
陶瓷学院	1	1	/	/
马克思主义学院	0		/	/
合计	53	34	14	5

附件 8

2017 年河南省教师教育课程改革研究项目结项情况汇总表

教学单位	拟结项（数）	申请结项（数）	延期（数）
文学院	2	1	1
外国语学院	2	1	1
信息工程学院	1	1	/
数学与统计学院	1	/	1
教师教育学院	5	1	4
音乐学院	1	1	/
合计	12	5	7

## 附件9

第六届教学优秀奖评选活动获奖情况汇总表

序号	学院	教师总人数	报名人数	参赛人数	职称			年龄		获奖人数				教师获奖比例(%)	
					助教	讲师	教授	青年	非青年	一等奖	二等奖	三等奖	总人数	占学院教师总数	占全校获奖教师总数
1	文学院	51	6	6	4	2	0	5	1	1	0	2	3	6	5.36
2	新闻与传播学院	52	5	5	3	2	0	3	2	1	3	0	4	8	7.14
3	外国语学院	87	5	5	3	2	0	4	1	1	0	3	4	5	7.14
4	电气与机械工程学院	58	4	3	0	4	0	2	2	0	1	1	2	3	3.57
5	化学与环境工程学院	54	4	4	0	4	0	1	3	0	2	1	3	6	5.36



序号	学院	教师总人数	报名人数	参赛人数	职称			年龄		获奖人数				教师获奖比例(%)	
					助教	讲师	教授	青年	非青年	一等奖	二等奖	三等奖	总人数	占学院教师总数	占全校获奖教师总数
6	计算机学院(软件学院)	59	6	6	2	4	0	4	2	1	1	3	5	8	8.93
7	信息工程学院	35	4	4	2	2	0	2	2	1	1	1	3	9	5.36
8	数学与统计学院	46	2	2	0	0	2	0	2	0	2	0	2	4	3.57
9	经济管理学院	64	3	3	0	2	1	1	2	0	2	1	3	5	5.36
10	旅游与规划学院	38	4	3	3	1	0	4	0	0	2	1	3	8	5.36
11	政法学院	28	4	4	0	4	0	2	2	1	0	2	3	11	5.36

序号	学院	教师总人数	报名人数	参赛人数	职称			年龄		获奖人数				教师获奖比例(%)	
					助教	讲师	教授	青年	非青年	一等奖	二等奖	三等奖	总人数	占学院教师总数	占全校获奖教师总数
12	医学院	93	14	14	6	8	0	9	5	1	2	3	6	6	10.71
13	教师教育学院	66	7	7	7	0	0	7	0	1	4	2	7	11	12.50
14	艺术设计学院	46	3	3	0	3	0	2	1	0	1	0	1	2	1.79
15	体育学院	45	3	3	3	0	0	3	0	0	0	2	2	4	3.57
16	音乐学院	54	3	3	2	1	0	2	1	0	1	2	3	6	5.36
17	陶瓷学院	15	1	1	0	1	0	1	0	0	1	0	1	7	1.79

序号	学院	教师总人数	报名人数	参赛人数	职称			年龄		获奖人数				教师获奖比例(%)	
					助教	讲师	教授	青年	非青年	一等奖	二等奖	三等奖	总人数	占学院教师总数	占全校获奖教师总数
18	马克思主义学院	25	3	2	1	2	0	1	2	0	0	1	1	4	1.79
19	现代教育技术中心	14	0	0	0	0	0	0	0	0	0	0	0	0	0.00
合计		930	81	78	36	42	3	53	28	8	23	25	56	/	/

- 注：1. 按照各教学单位教师总数 930 人的 6%分配参赛名额；  
2. 教师获奖比例=本单位教师获奖人数÷本单位教师总人数；  
3. 获奖比例（全校）=本单位获奖教师人数÷全校获奖教师总人数（56）。